

CUATRECASAS

# Plano de ação para inspeções da Autoridade da Concorrência à distância



Versão 2024





# Como devo agir caso seja alvo de uma inspeção?

Este plano de ação, complementar do plano de ação para inspeções da Autoridade da Concorrência, tem como objetivo fornecer recomendações ou regras básicas para os colaboradores confrontados com uma inspeção da Autoridade da Concorrência à distância.



## 1. Recomendações



## 2. Guia para inspeções à distância

# 01

# Recomendações

## DO's



- Manter a calma e ter uma atitude profissional e cooperante.
- Registrar as atividades da equipa de inspeção (incluindo hora e local) e quaisquer desacordos ou conflitos com os inspetores.
- Responder apenas a questões práticas. Tente dirigir quaisquer outras perguntas aos responsáveis pela Equipa de Resposta Interna (ERI), que deverá ser previamente nomeada para responder a este tipo de situações. As respostas devem ser curtas e factuais e limitar-se a responder à pergunta sem fornecer informações adicionais ou especulações. Sempre que possível, consultar a ERI e os advogados externos.
- Registrar o objeto e o âmbito da inspeção. Protestar e contactar a ERI e os advogados externos se os inspetores fizerem perguntas, investigarem documentos e utilizarem termos de pesquisa que:
  - não estejam relacionados com a inspeção (por exemplo, diferentes produtos, serviços ou áreas geográficas).
  - não estejam relacionados com as atividades da empresa (por exemplo, e-mails privados).
  - implicarem comunicações com advogados externos.
- Verificar a lista de documentos copiados pelos inspetores.
- Rever o auto de inspeção e consultar a ERI ou os advogados externos antes de o assinar.

## DONT's



- Não atrasar a entrada dos inspetores no domicílio.
- Não obstruir a inspeção se os inspetores não quiserem esperar pelos advogados externos.
- Não deixar os inspetores sem acompanhamento.
- Não informar terceiros de que a inspeção está a decorrer.
- Não destruir, apagar ou ocultar documentos ou ficheiros.
- Não recusar o acesso dos inspetores a salas ou aparelhos.
- Não responder a perguntas incriminatórias ou que não tenham sido formuladas de forma clara.
- Não assinar quaisquer declarações sem consultar os advogados externos.

# 02

## Guia para inspeções à distância

### 1 Coordenar e conceder o acesso



**As autoridades da concorrência podem aceder a todo o tipo de informação a que a empresa objeto de investigação tenha acesso, independentemente da sua localização**

No contexto de teletrabalho, existe igualmente um dever de cooperação com as autoridades que efetuem uma inspeção. Se os inspetores o solicitarem, a empresa deve:

- Comunicar aos inspetores quais colaboradores estão a trabalhar a partir de casa.
- Assegurar que os inspetores têm acesso às informações ou documentos da empresa, mesmo quando o número de colaboradores presentes é limitado.
- Criar um canal de recolha de documentos e dispositivos exigidos pela Autoridade (centralizando a entrega de dispositivos à Autoridade).

Os inspetores têm o direito de: (a) solicitar a presença física dos colaboradores que trabalham a partir de casa nas instalações da empresa; (b) solicitar a entrega de dispositivos na posse dos colaboradores que trabalham a partir de casa; e (c) aceder remotamente a esses dispositivos.

### 2 Presença física



#### A. Presença física dos teletrabalhadores

- Se os inspetores solicitarem a presença de qualquer pessoa que trabalhe a partir de casa, o colaborador em causa deve comparecer o mais rapidamente possível, desde que não exista uma justificação objetiva em contrário.
- Se solicitado, o colaborador em causa deve fornecer o seu computador de trabalho, bem como qualquer outro dispositivo e/ou documentação solicitada.



### 3 Entrega de dispositivos



### 4 Acesso remoto



---

#### B. Entrega de dispositivos na posse de colaboradores que trabalham a partir de casa

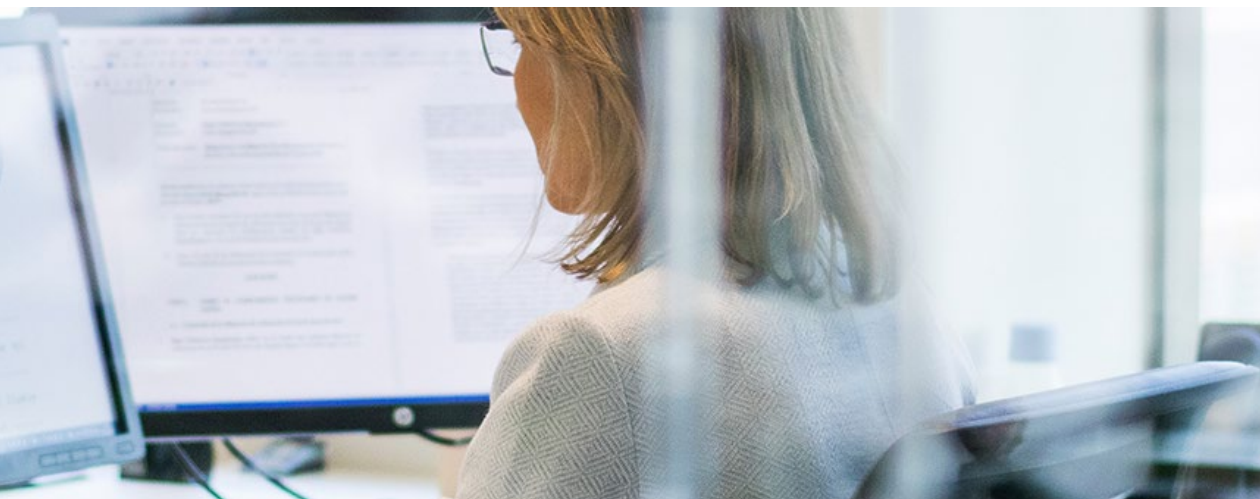
- O colaborador não deve adulterar ou apagar quaisquer documentos dos dispositivos antes de os entregar.
- O colaborador não deve bloquear o acesso efetivo dos inspetores aos dispositivos solicitados.
- Antes de entregar os aparelhos, o colaborador deve identificar de forma clara (i) os documentos de natureza puramente privada e (ii) as comunicações com advogados externos.

---

#### C. Acesso remoto aos dispositivos dos colaboradores

O trabalho da equipa de IT é particularmente relevante nesta situação, uma vez que a mesma deve assegurar:

- Acesso dos inspetores a dispositivos eletrónicos ou direitos de administração.
- Acesso à documentação e às informações solicitadas, independentemente do formato em que se encontrem.
- Realização de entrevistas à distância com os colaboradores da empresa.



# Contacto

Lisboa



**Pedro Marques Bom**

pedro.bom@cuatrecasas.com

Tel. + 351 927 516 196



**Miguel Pena Machete**

miguel.machete@cuatrecasas.com

Tel. + 351 919 516 018

A Cuatrecasas oferece também materiais adicionais para as inspeções, tais como manuais de inspeção concebidos especificamente para a empresa e sessões de formação para os colaboradores. Para mais informações, contactar a equipa de [Concorrência e Direito da União Europeia](#).



**Espanha  
e Portugal**

> Alicante > Barcelona > Bilbao  
> Girona > Lisboa > Madrid  
> Málaga > Palma de Mallorca  
> Porto > San Sebastián > Sevilha  
> Valência > Vigo > Vitoria-Gasteiz  
> Saragoça

**Internacional**

> Bogotá > Bruxelas > Casablanca\*  
> Cidade do México > Lima > Londres  
> Luanda\* > Nova Iorque > Pequim  
> Santiago > Xangai

*\* Em colaboração com uma firma local*